

DISTONÍA CERVICAL

¿EN QUE CONSISTE?

Se trata de contracciones espasmódicas involuntarias de un músculo, o, generalmente, uno o varios grupos de músculos del cuello, dando lugar a las manifestaciones sintomáticas, con o sin dolor añadido, siguientes:

- Torsión de la cabeza a izquierda a derecha: laterocolis
- Inclinación a la cabeza hacia delante: anterocolis
- Inclinación a la cabeza hacia atrás: retrocolis
- Combinación torsión-inclinación

Todas éstas modalidades pueden tener carácter estático (tónico-permanente), o bien manifestarse con violentos movimientos repetitivos, en cuyo caso se denomina crónico-intermitente.

En un tanto por ciento bajo, 10%, cuando su origen es desconocido (tortícolis idiopática) pueden aparecer remisiones espontáneas de la sintomatología (sin que pueda afirmarse que exista curación en cuanto al origen o desorden cerebral), que, desgraciadamente, en muchos casos, vuelve a aparecer pasados uno o pocos años.

El tamaño potencia de los músculos contraídos hacen inútiles los intentos ortopédicos para forzar al cuello o cabeza hacia su posición normal.

TRATAMIENTO

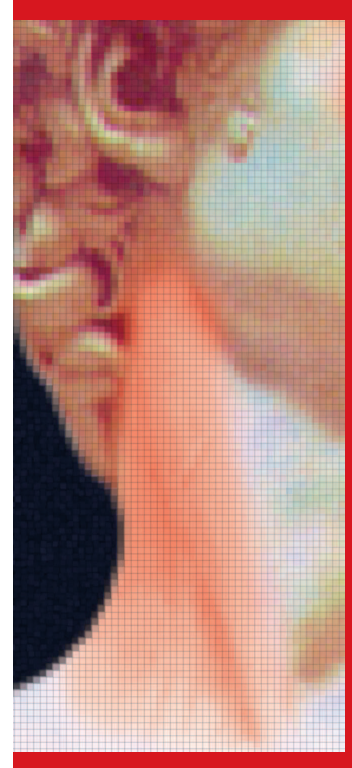
En un 50% de los casos se puede tener algún beneficio con tratamiento farmacológico, con grado de mejoría poco relevante y efectos secundarios frecuentes.

Las modalidades terapéuticas quirúrgicas (tálamotomía, miotomía selectiva, estimulación medular) aportan resultados poco satisfactorios.

La aplicación de la toxina botulínica en los músculos afectados es un buen tratamiento cuando el número de estos músculos es bajo.

El tratamiento mixto o combinado (fármacos-infiltraciones con toxina) es quizá el de elección, disminuyendo las posturas anormales o al menos el dolor asociado.

En los casos de fracaso de todas las terapias citadas, cabe otro tratamiento quirúrgico, con escaso riesgo pero difícil realización: consiste en la detección uno por uno de todos los músculos afectados y su posterior denervación, en el exterior de la médula. A este procedimiento se denomina "denervación selectiva periférica". Como en todos los tratamientos, hay que tener en cuenta los efectos secundarios, unos permanentes, como es la falta de la correcta movilidad y otros transitorios.



“El uso de trucos sensitivos tambien puede ser eficaz. Los mas frecuentes consisten en colocar un dedo sobre el mentón o detrás de la cabeza”.